

种 检 索 表

- 1 (2) 前、后足股节均有小刺列 (图 133, 图 134) 双齿股花螋 *S. parallelus* (Motschulsky)
- 2 (1) 仅前足股节有小刺列 (图 135—138):
- 3 (4) 前翅黑褐, 爪片和内革片略浅 (图 123) 暗齿股花螋 *S. obscurella* (Zetterstedt)
- 4 (3) 前翅爪片大部、内革片和楔片内角浅黄色, 外革片、爪片小盾缘和楔片大部黑褐 (图 125)
..... 丽齿股花螋 *S. pulchella* (Zetterstedt)

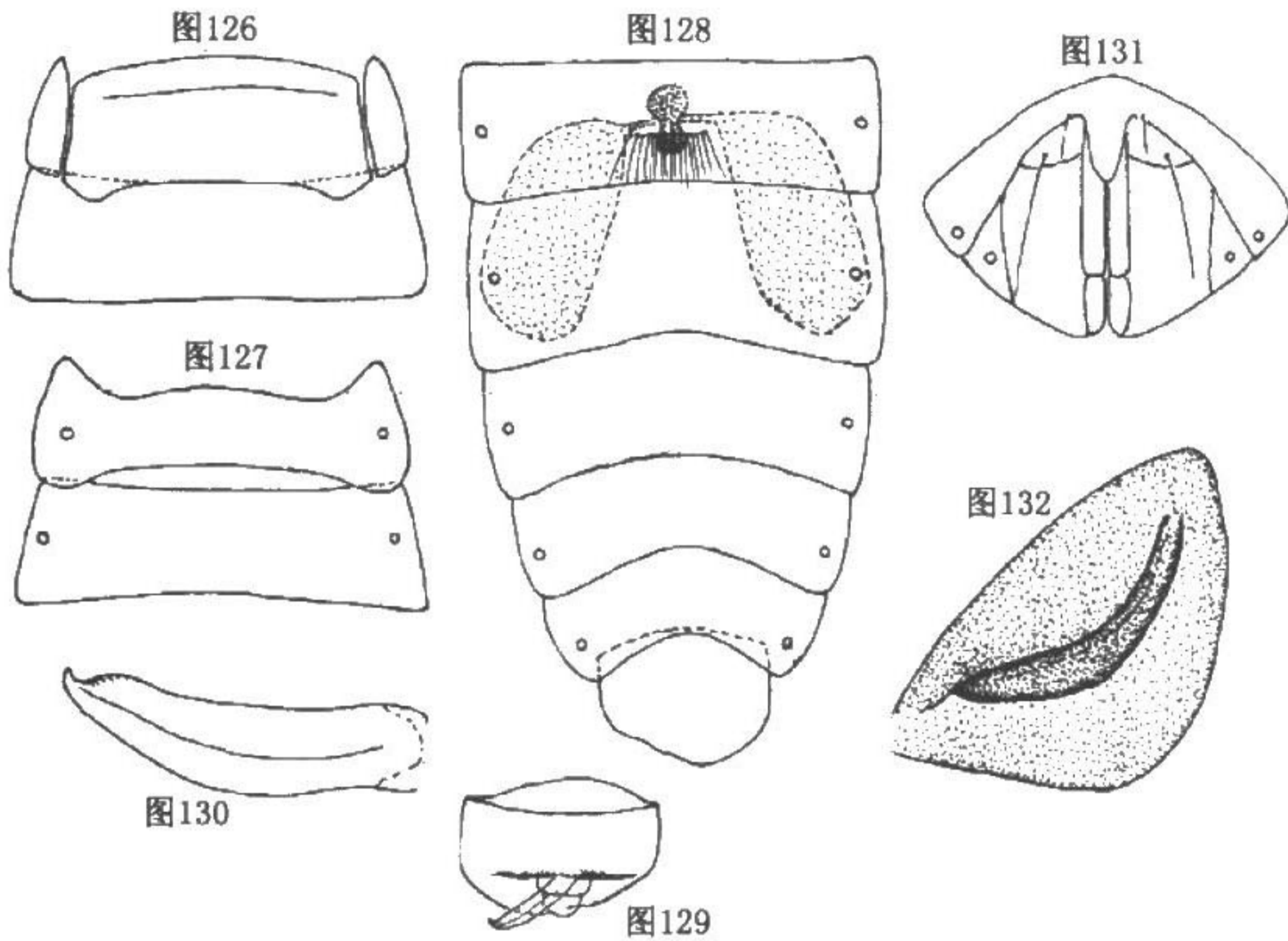


图 126—132 暗齿股花螋 *Scolopscelis obscurella* (Zetterstedt)

- 126 腹部第 1—3 节背面观;
- 127 腹部第 2—3 节腹面观;
- 128 雄虫腹部第 4—9 节腹面观;
- 129 雄虫生殖节背面观;
- 130 雄虫阳基侧突;
- 131 雌虫腹面观, 示腹腺等构造;
- 132 后胸侧板, 示臭腺沟缘等构造。

暗齿股花螋 *Scolopscelis obscurella* (Zetterstedt, 1838)

Anthocoris obscurella Zetterstedt, 1838, Ins. Lapp. descript. Ordo III, Hem. Col., p. 265. (origi. descrip.; type-locality: Sweden; types deposited in Zool. Inst., Dept. Entom., Univ. Lund, Sweden)

Xylacoris ferrugineus Sahlberg, 1848, Monogr. Geo. Fenn., p. 81.

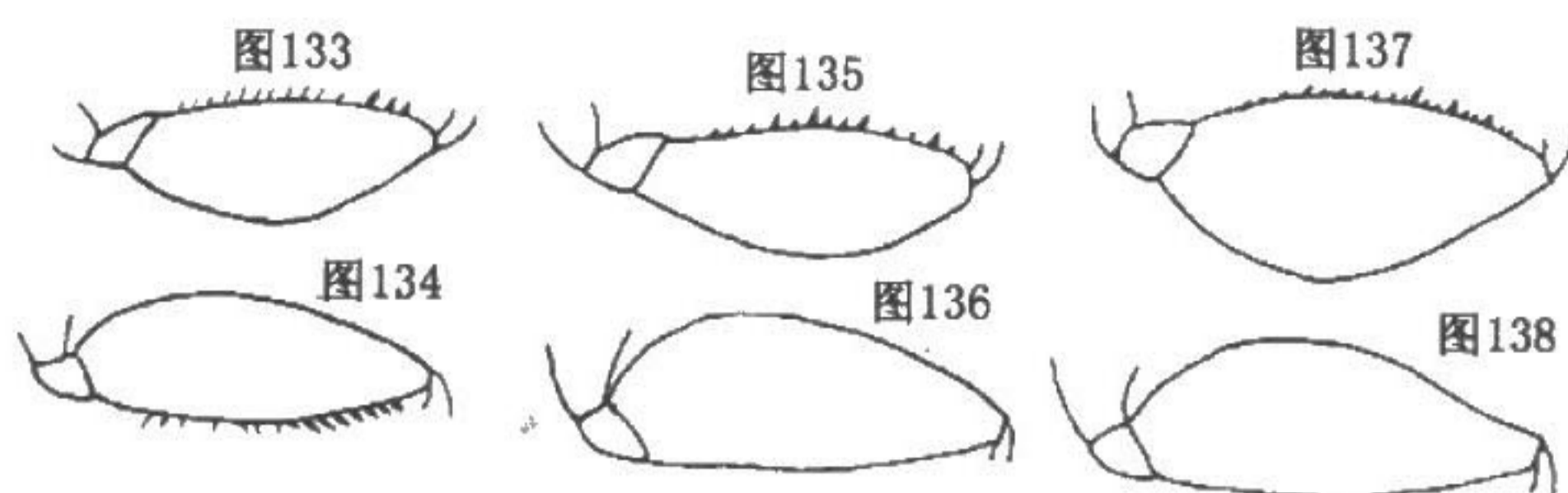


图 133, 135, 137 前足股节

图 134, 136, 138 后足股节

133, 134 双齿股花蝽 *Scoloposcelis parallelus* (Motschulsky);135, 136 暗齿股花蝽 *S. obscurella* (Zetterstedt);137, 138 丽齿股花蝽 *S. pulchella* (Zetterstedt)。*Scoloposcelidea phryganophilus* Sahlberg, 1920, Bidr. Finland. Nat. och. Flok., 79 (2): 227.*Scoloposcelis obscurella* (Zetterstedt):

Carayon, 1953, Rec. Sci. Nat. Auvergne, p. 65.

Carayon & Péricart, 1969, Notul. Ent., 49: 263.

Péricart, 1970, Ann. Soc. ent. Fr., 6: 750 (lectotype).

Péricart, 1972, Faun. Eur. Bass. Medit. Hem., 7: 283.

Elov & Kerzhner, 1977, Insects of Mongolia, 5: 218.

Kerzhner, 1988, Keys to the Insects of the Far East USSR, 2: 771.

Zheng & Bu, 1990, Contr. Tianjin Nat. Hist. Mus., 7: 27.

Zheng & Bu, 1991, Act. Zootax. Sinica, 16 (1): 126.

体黑褐色，相对狭长，背腹较扁，毛被几无（图 123）。头黑褐，光泽强，长 0.45，宽 0.45，头顶具细密刻纹；触角黑褐，各节长 0.13:0.42:0.24:0.24；第 3、4 节细，其上毛长超过该节直径。前胸背板亮黑褐，长 0.39，领宽 0.38，后缘宽 0.88；领不明显，前缘向后凹陷；侧缘直，略呈薄边状；四角各有一直立大型刚毛状毛；胫区较隆出，中纵线处后半呈浅沟状，后缘凹陷浅；后叶中部及亚中部宽阔地凹陷；整个背板呈横列细密刻纹状，后叶皱刻较粗。小盾片基半光滑，端半具细密皱刻。前翅黑褐；外革片与楔片光泽强；爪片、内革片污暗，略浅，膜片灰白，半透明；外革片长 0.84，楔片长 0.44。喙黑褐，末节黄褐，伸过前足基节，第 2—4 节长 0.24:0.50:0.28。足黑褐，前、后足股节膨大；前足股节内侧有两列小齿，由基向端渐粗大，两列小齿间容纳胫节（图 135）。后胫毛长不超过该节直径。雌虫第 7 腹节腹面中部有一向后突出的三角形片状突起（图 131）；第 8、9 腹节侧缘各有一大型刚毛状长毛，第 8 腹节腹面亚中部亦各有一根，长约超过复眼直径两倍。前翅可稍伸过或不达腹末。雄虫阳基侧突略弯曲，端部呈小弯钩状（图 130）。体长 3.1。

观察标本 1♀，黑龙江伊春五营，1980. VII. 20，郑乐怡采；2♂1♀，内蒙古阿

里河, 1981. Ⅷ. 14, 任树芝采; 2♀, 内蒙古阿里河齐奇岭, 1981. Ⅷ. 16, 邹环光采。

分布 黑龙江(伊春)、内蒙古(呼伦贝尔盟阿里河); 俄罗斯(西伯利亚、伊尔库茨克、外贝加尔地区、阿穆尔地区、远东地区), 蒙古, 欧洲。

双齿股花蝽 *Scoloposcelis parallelus* (Motschulsky, 1863)

Anthocoris parallelus Motschulsky, 1863, Bull. Soc. Nat. Moscow, 36 (3): 89. [origi. descrip., type-locality: Ceylon (Sri Lank); types deposited in Zool. Mus., Moscow Univ., Russia]

Reuter, 1884, Monogr. Anthocor. orbis Terres., p. 152, 153.

Sesellius parallelus (Motschulsky): Distant, 1904, Ann. Mag. Nat. Hist., 14 (7): 222.

Distant, 1906, Faun. Brit. India, Rhynch., 3: 7.

Distant, 1910, Faun. Brit. India, Rhynch., 5: 304.

Scoloposcelis parallelus (Motschulsky): Poppius, 1909, Act. Soc. Sci. Fenn., 37 (9): 25.

Poppius, 1910, Wien. Ent. Zeit., 29: 140.

Poppius, 1914, Arch. Naturges., 80 (8): 9.

Esaki, 1926, Ann. Mus. Nat. Hung., 24: 171.

Usinger, 1946, Ins. Guam, p. 2.

Gross, 1957, Rec. S. Austr. Mus., 13 (1): 140.

Hiura, 1960, Bull. Osaka Mus. Nat. Hist., 3 (12): 51.

Muraleedharan, 1977, Rec. Zool. Surv. India, 73: 239—246.

Kerzhner & Jansson, 1985, Ann. Ent. Fenn., 51: 38.

Zheng & Bu, 1990, Contr. Tianjin Nat. Hist. Mus., 7: 27.

Scoloposcelis picicornis Poppius, 1909, Act. Soc. Sci. Fenn., 37 (9): 26.

体深栗褐色, 较狭长, 背腹压扁, 毛被几无(图 124)。头光泽强, 前端略浅, 长 0.36, 宽 0.38, 复眼较小, 头顶中部呈细皱刻状; 触角黄褐, 各节长 0.12:0.38:0.24:?. 第 3 节较细, 其上毛长超过该节直径。前胸背板有强光泽, 长 0.30, 领宽 0.34, 后缘宽 0.70; 领不明显, 前缘向后凹; 侧缘直, 略呈薄边状, 前角处薄边略宽, 四角各有一直立长毛; 胫区稍隆出, 中纵线处有一不明显的浅沟; 胫后缘凹陷浅; 后叶中部及亚中部宽阔地凹陷; 整个背板具横列细密刻纹, 后叶皱刻较粗糙。前翅稍污暗, 褐色; 爪片缝两侧及内革片浅褐色, 其余深褐色, 膜片灰褐色; 外革片长 0.62, 楔片长 0.46。喙浅黄褐色, 端部伸过前足基节, 第 2—4 节长 0.20:0.43:0.27。足黑褐, 胫节端部、跗节黄色; 前、后足股节膨大, 前、后足股节内侧各有两列小齿突, 前足股节的齿数少且小, 后足股节的齿数多而大, 两齿列间容纳胫节(图 133, 134); 后胫毛长超过该节直径。腹部第 7 腹节腹面中部后缘有三角形片状突起, 腹末 7—8 节侧缘各有大型刚毛状毛伸出, 长超过复眼直径两倍。体长 2.7。